

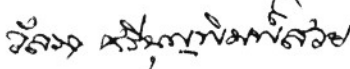

	คู่มือการปฏิบัติงานเรื่อง: การวางระบบผู้สอน	
	ฝ่ายวิชาการ	
	หมายเลขเอกสาร: WI ๐๑-๑๒	หน้าที่ ๗๖-๘๑
	วันที่เริ่มใช้เอกสาร: ๘ กุมภาพันธ์ ๒๕๖๔	แก้ไขครั้งที่ 5

ผู้จัดทำ  (นางสาวฐิติวรรณ โยธาทัย) พยาบาลวิชาชีพชำนาญการพิเศษ  (นางสาวอรทัย ผิวขาว) นักวิชาการศึกษา	ผู้ตรวจสอบ  (นางสาววัลภา ศรีบุญพิมพ์สวຍ) รองผู้อำนวยการฝ่ายบริหาร
	ผู้อนุมัติ  (นางสาวจิราพร วรวงศ์) ผู้อำนวยการวิทยาลัยพยาบาลบรมราชชนนี อุตรธานี

๑. ประวัติการแก้ไข

วันที่บังคับใช้	แก้ไขครั้งที่	เนื้อหาที่แก้ไข
๑ สิงหาคม ๒๕๖๐	๑	ทบทวนขั้นตอนการดำเนินงานให้เป็นปัจจุบัน
๒๐ กรกฎาคม ๒๕๖๑	๒	ทบทวนขั้นตอนการดำเนินงานให้เป็นปัจจุบัน
๑๙ เมษายน ๒๕๖๒	๓	ทบทวนขั้นตอนการดำเนินงานให้เป็นปัจจุบัน
๒๐ เมษายน ๒๕๖๓	๔	ทบทวนขั้นตอนการดำเนินงานให้เป็นปัจจุบัน
๘ กุมภาพันธ์ ๒๕๖๔	๕	ทบทวนขั้นตอนการดำเนินงานให้เป็นปัจจุบัน

๒. วัตถุประสงค์

เพื่อให้องค์กร มีแนวทางปฏิบัติที่ชัดเจนในเรื่องระบบและกลไกการวางระบบผู้สอนในการคัดเลือกผู้สอนที่มีคุณสมบัติผ่านเกณฑ์ที่กำหนดตามเกณฑ์สภาการพยาบาล เกณฑ์ สกอ.

๓. ขอบเขต

อาจารย์ผู้รับผิดชอบหลักสูตรและคณะกรรมการบริหารหลักสูตร ได้ทบทวนเกณฑ์มาตรฐานเกี่ยวกับการกำหนดผู้สอนตามเกณฑ์มาตรฐาน สภาการพยาบาล เกณฑ์ สกอ. ผลการประเมินประสิทธิภาพการสอน ในปีการศึกษาที่ผ่านมา และพิจารณาเลือกสรรอาจารย์ที่มีคุณสมบัติผ่านเกณฑ์ที่สภาการพยาบาลและ สกอ. กำหนด เพื่อเป็นแนวทางในการกำหนดผู้สอน และบรรจุข้อมูลผู้สอนในระบบทะเบียนวัดและประมวลผล การศึกษา ของวิทยาลัยฯ

เพื่อให้อาจารย์ผู้รับผิดชอบรายวิชาได้ จัดทำ มคอ.๓ มคอ.๔ โดยพิจารณาอาจารย์ผู้สอนที่ผ่านเกณฑ์ และมีความเชี่ยวชาญในเนื้อหาวิชาฯ เสนอต่อคณะกรรมการกลุ่มสาขาวิชา และกรรมการบริหารหลักสูตร และทำหนังสือเชิญสอนตามอาจารย์ที่ระบุไว้ใน มคอ.๓ และ มคอ.๔ ภายหลังสิ้นสุดการเรียนการสอน งาน วิชาการให้ผู้เรียนประเมินผลการเรียนการสอนของอาจารย์และแจ้งผลการประเมินต่อผู้รับผิดชอบรายวิชา อาจารย์ผู้สอน และอาจารย์ผู้รับผิดชอบหลักสูตรและคณะกรรมการบริหารหลักสูตร มีการประเมินกระบวนการ ขั้นตอนในคู่มือปฏิบัติงาน เรื่อง ระบบและกลไกการวางระบบผู้สอน และนำผลการประเมินมาพัฒนา/ปรับปรุง แก้ไขเสนอคณะกรรมการบริหารวิทยาลัยเพื่อให้ข้อเสนอแนะและนำไปปรับปรุงการดำเนินงานในปีการศึกษา ต่อไป

๔. คำจำกัดความ

การวางระบบผู้สอน หมายถึง การกำหนดและคัดสรรผู้สอนที่มีคุณสมบัติผ่านเกณฑ์สภาการพยาบาล เกณฑ์ สกอ. และจากผลการประเมินประสิทธิภาพการสอนของอาจารย์ในปีการศึกษาที่ผ่านมา มีความ เชี่ยวชาญในเนื้อหาวิชาที่สอน รวมถึงมีการประเมินกระบวนการขั้นตอนในคู่มือปฏิบัติงาน เรื่องระบบและ กลไกการวางระบบผู้สอน เพื่อการจัดการเรียนการสอนมีประสิทธิภาพ

๕. หน้าที่ความรับผิดชอบ

๕.๑ คณะกรรมการบริหารหลักสูตร มีหน้าที่วางแผน ติดตาม และทบทวนการดำเนินงานด้าน หลักสูตรและการเรียนการสอน เพื่อให้การดำเนินงานหลักสูตรเป็นไปตามเกณฑ์มาตรฐานหลักสูตรระดับ ปริญญาตรี และตามกรอบมาตรฐานคุณวุฒิระดับอุดมศึกษา สาขาพยาบาลศาสตร์และวางแผน ติดตาม กำกับ แก้ปัญหา และประเมินผลการดำเนินงานด้านหลักสูตรและการเรียนการสอน ให้เป็นไปตามขั้นตอนที่กำหนด

๕.๒ อาจารย์ผู้รับผิดชอบหลักสูตร มีหน้าที่ในการบริหารหลักสูตร การติดตามประเมินผลหลักสูตร ติดตามการจัดการสอนและการประเมินผลการเรียนการสอน จัดทำทะเบียนผู้สอนทั้งอาจารย์ประจำหลักสูตร/ อาจารย์ประจำ และอาจารย์พิเศษสอนภาคปฏิบัติ กำกับและติดตามการนำผลการประเมินมาพัฒนาการเรียน การสอน จัดให้มีการทวนสอบผลสัมฤทธิ์ของนักศึกษาตามมาตรฐานการเรียนรู้และผลการเรียนรู้ ในระหว่างปี การศึกษา

๕.๓ ผู้รับผิดชอบรายวิชา คือ อาจารย์ประจำ/อาจารย์ประจำหลักสูตรตามเกณฑ์สภาการพยาบาล เกณฑ์ สกอ. มีหน้าที่จัดทำ มคอ.๓ และ มคอ.๔ โดยพิจารณาอาจารย์ผู้สอนที่ผ่านเกณฑ์และมีความเชี่ยวชาญ ในเนื้อหาวิชาฯ เสนอต่ออาจารย์ผู้รับผิดชอบหลักสูตรและคณะกรรมการบริหาร ก่อนเปิดภาคการศึกษา

๕.๔ ผู้สอน คือ อาจารย์ประจำหลักสูตร/อาจารย์ประจำ/อาจารย์พิเศษสอนภาคปฏิบัติ ตามเกณฑ์ สภาการพยาบาล เกณฑ์ สกอ. มีหน้าที่ออกแบบการเรียนการสอนกับผู้รับผิดชอบรายวิชา และดำเนินการสอน

ตามภาระงานสอนที่ได้รับมอบหมาย ปรับปรุงกระบวนการเรียนการสอนตามผลการประเมินประสิทธิภาพการ
การสอนโดยผู้เรียน

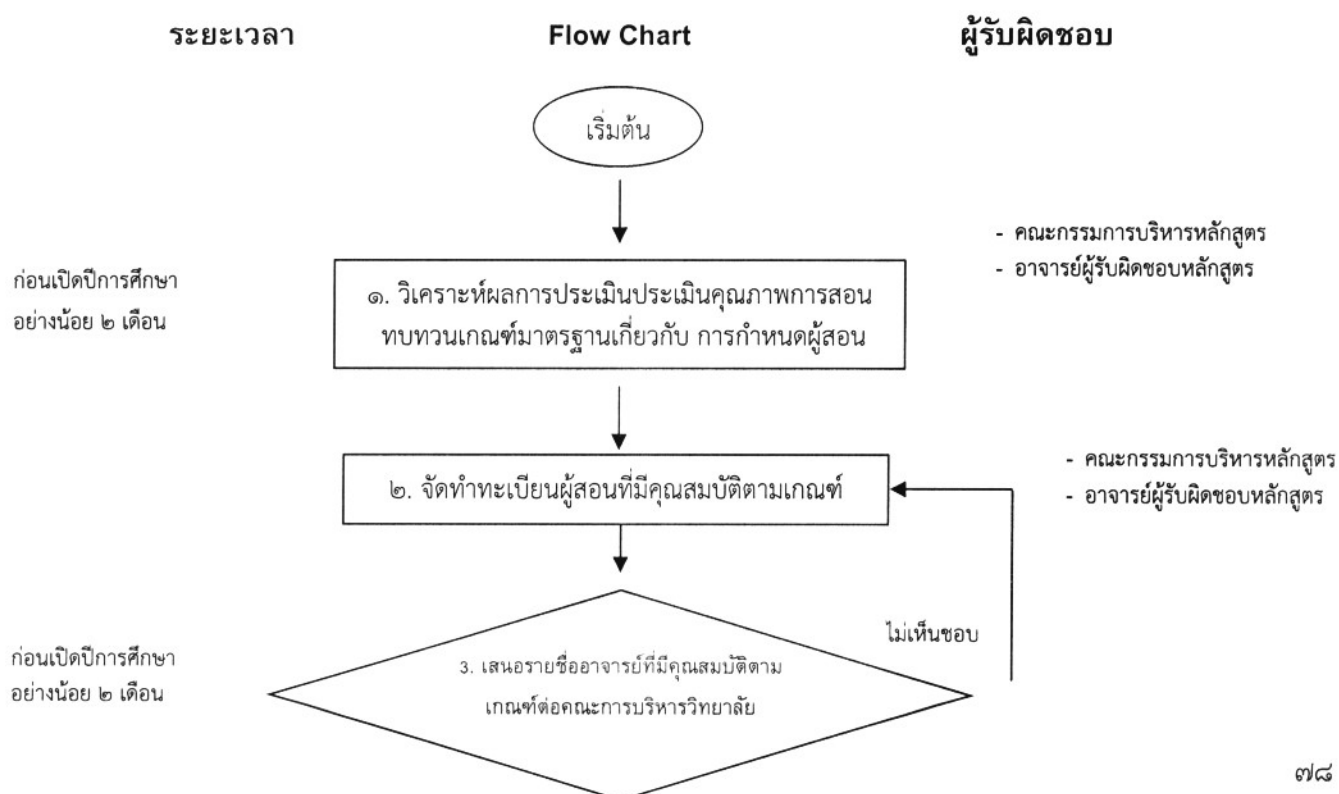
๖. ผังขั้นตอนและมาตรฐานการปฏิบัติงาน

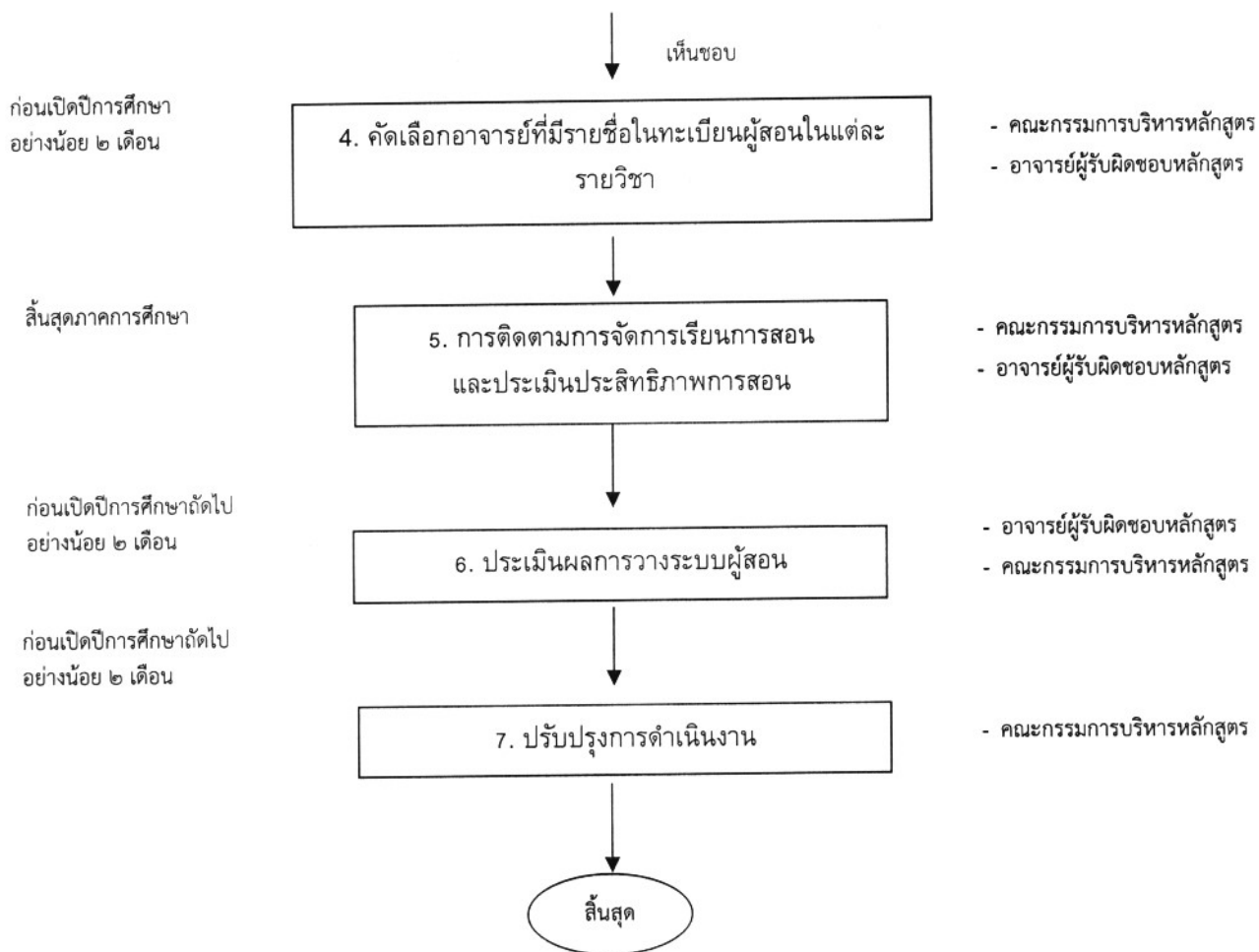
ชื่อกระบวนการ : การวางระบบผู้สอน

ตัวชี้วัดที่สำคัญของกระบวนการ:

๑. ร้อยละ ๑๐๐ ของอาจารย์ผู้สอนมีคุณสมบัติเป็นไปตามเกณฑ์ที่สภากาการพยาบาลกำหนด
๒. ร้อยละ ๑๐๐ ของอาจารย์ผู้สอนมีผลการประเมินคุณภาพการสอนโดยนักศึกษาอยู่ในระดับดีขึ้นไป มีค่าคะแนนเฉลี่ยไม่น้อยกว่า ๓.๕๑ จากคะแนนเต็ม ๕
๓. ร้อยละ ๖๐ ของอาจารย์ผู้สอนมีผลการประเมินคุณภาพการสอนโดยนักศึกษาอยู่ในระดับดีมาก
๔. ร้อยละ ๑๐๐ ของอาจารย์ผู้สอนมีผลการประเมินคุณภาพการสอนโดยอาจารย์ผู้เกี่ยวข้องอยู่ในระดับดีขึ้นไป มีค่าคะแนนเฉลี่ยไม่น้อยกว่า ๓.๕๑ จากคะแนนเต็ม ๕
๕. ทุกรายวิชาที่หลักสูตรเปิดสอนในแต่ละปีการศึกษามีอาจารย์ผู้สอนตรงตามความเชี่ยวชาญ

๗. ผังกระบวนการทำงาน





๘. วิธีปฏิบัติงาน การวางระบบผู้สอน

จากผังกระบวนการทำงานข้างต้น มีรายละเอียดในแต่ละขั้นตอน ดังนี้
 ปรับขั้นตอนการปฏิบัติ/วิธีปฏิบัติให้มีความเหมาะสมมากขึ้น ดังนี้

1. นำขั้นตอนที่ 6 การติดตามการเรียนการสอนไปเป็นวิธีปฏิบัติในขั้นตอนที่ 4 การประเมินผล การคัดเลือกอาจารย์ผู้สอน และมีการปรับชื่อขั้นตอนที่ 4 จากประเมินผลการคัดเลือกอาจารย์ผู้สอน เป็นการ ติดตามการจัดการเรียนการสอนและประเมินประสิทธิภาพการสอน

2. ปรับชื่อขั้นตอนที่ 5 จาก ปรับปรุง
 ผลการดำเนินงาน ประเมินผลการวางระบบผู้สอน

3. ปรับชื่อขั้นตอนที่ 6 จาก การติดตามการจัดการเรียนการสอน เป็นปรับปรุงการดำเนินงาน

ลำดับ	ขั้นตอน/ กิจกรรม	ระยะเวลา า	วิธีปฏิบัติ	ผู้รับผิดชอบ
	เริ่มต้น			
๑.	วิเคราะห์ผลการ ประเมินคุณภาพ การสอน ทบทวนเกณฑ์ มาตรฐาน เกี่ยวกับ การ กำหนดผู้สอน (P)	ก่อนเปิดปี การศึกษา อย่างน้อย ๒ เดือน	อาจารย์ผู้รับผิดชอบหลักสูตรและ คณะกรรมการบริหารหลักสูตร ร่วมกัน ๑. วิเคราะห์ผลการประเมินคุณภาพการ สอนในปีการศึกษาที่ผ่านมา ๒. ทบทวนเกณฑ์มาตรฐานเกี่ยวกับการ กำหนดผู้สอนที่ระบุในเกณฑ์สภา การพยาบาลและ สกอ. ๓. รวบรวมและตรวจสอบข้อมูล คุณสมบัติและความเชี่ยวชาญของ ผู้สอน	- คณะกรรมการ บริหารหลักสูตร - อาจารย์ผู้รับผิดชอบ หลักสูตร
๒.	จัดทำทะเบียน ผู้สอนที่มี คุณสมบัติตาม เกณฑ์ (D)	ก่อนเปิดปี การศึกษา อย่างน้อย ๒ เดือน	จัดทำฐานข้อมูลอาจารย์ที่มีคุณสมบัติ ตามเกณฑ์ฯ เสนอต่อคณะ กรรมการบริหารวิทยาลัยฯ	- คณะกรรมการ บริหารหลักสูตร - อาจารย์ผู้รับผิดชอบ หลักสูตร
๓.	พิจารณารายชื่อ อาจารย์ที่มี คุณสมบัติตาม เกณฑ์ (D)	ก่อนเปิดปี การศึกษา อย่างน้อย ๒ เดือน	๑. คณะกรรมการบริหารวิทยาลัย พิจารณาเห็นชอบ อนุมัติให้บรรจุข้อมูล ผู้สอนลงในระบบทะเบียนวัดและ ประมวลผลการศึกษาของวิทยาลัยฯ ๒. ประชาสัมพันธ์ทะเบียนอาจารย์ ผู้สอนให้ผู้เกี่ยวข้องทราบ	- คณะกรรมการ บริหารหลักสูตร
๔.	คัดเลือกอาจารย์	ก่อนเปิด	๑. อาจารย์ผู้รับผิดชอบรายวิชาคัดเลือก	- คณะกรรมการ

ลำดับ	ขั้นตอน/ กิจกรรม	ระยะเวลา	วิธีปฏิบัติ	ผู้รับผิดชอบ
	ที่มีรายชื่ออยู่ใน ฐานข้อมูลให้มี หน้าที่สอนในแต่ละรายวิชา)	ภาค การศึกษา อย่างน้อย ๒ เดือน	รายชื่ออาจารย์ผู้สอนที่มีคุณสมบัติตาม เกณฑ์และมีความเชี่ยวชาญที่อยู่ใน ทะเบียนผู้สอนที่สอดคล้องกับรายวิชา ๒. ประสานกับอาจารย์ผู้สอนที่ได้รับ คัดเลือกเพื่อเรียนให้ทราบและนัดหมาย การประชุมเพื่อวางแผนการเรียนรู้นัก ๓. รวบรวมรายชื่ออาจารย์ภายนอกส่ง ให้กรรมการวิชาการทำหนังสือเชิญสอน 4. กรณีอาจารย์ผู้สอนไม่สามารถจัดการ เรียนการสอนได้/เปลี่ยนแปลงผู้สอนให้ แจ้งผู้รับผิดชอบรายวิชาให้พิจารณา ตรวจคุณสมบัติอาจารย์ผู้สอนแทนและ แจ้งข้อมูลให้งานวิชาการทราบก่อนการ จัดการเรียนการสอน	บริหารหลักสูตร - อาจารย์ผู้รับผิดชอบ หลักสูตร
5.	การติดตามการ จัดการเรียนการ สอนและ ประเมิน ประสิทธิภาพ การสอน	สิ้นสุด ภาค การศึกษา	๑. อาจารย์ผู้รับผิดชอบหลักสูตรและ คณะกรรมการบริหารหลักสูตรร่วมกัน ติดตามการจัดการเรียนการสอน และ ประเมินคุณภาพการสอนของอาจารย์ ผู้สอน ๒. รายงานผลการประเมินคุณภาพการ สอนให้แก่อาจารย์ผู้สอนรายบุคคลเพื่อ นำไปพัฒนาดตนเอง	-คณะกรรมการ บริหารหลักสูตร - อาจารย์ผู้รับผิดชอบ หลักสูตร
6.	ประเมินผลการ วางระบบผู้สอน	ก่อนปี การศึกษา ต่อไป อย่างน้อย ๒ เดือน	๑. อาจารย์ผู้รับผิดชอบหลักสูตรและ คณะกรรมการบริหารหลักสูตรร่วมกัน ประเมินกระบวนการการวางระบบ ผู้สอน ๒. จัดทำรายงานเสนอคณะกรรมการ บริหารวิทยาลัยเพื่อพิจารณาและรับ ข้อเสนอแนะ	-คณะกรรมการ บริหารหลักสูตร - อาจารย์ผู้รับผิดชอบ หลักสูตร
7.	ปรับปรุงผลการ ดำเนินงาน	ก่อนปี การศึกษา ต่อไป	๑. อาจารย์ผู้รับผิดชอบหลักสูตรและ คณะกรรมการบริหารหลักสูตร นำผล การพิจารณาและข้อเสนอแนะจากคณะ	-คณะกรรมการ บริหารหลักสูตร - อาจารย์ผู้รับผิดชอบ

ลำดับ	ขั้นตอน/ กิจกรรม	ระยะเวลา	วิธีปฏิบัติ	ผู้รับผิดชอบ
		อย่างน้อย ๒ เดือน	กรรมการบริหารวิทยาลัยไปปรับปรุง การดำเนินงานในปีการศึกษา ต่อไป ๒. แลกเปลี่ยนเรียนรู้/ถอดบทเรียน/ เทียบเคียงผลการดำเนินงานกับ หน่วยงานที่คัดสรรเพื่อดำเนินการสู่แนว ปฏิบัติที่ดี ๓. เผยแพร่แนวปฏิบัติที่ดี	หลักสูตร
	สิ้นสุด			

๙. เอกสารอ้างอิงที่เกี่ยวข้อง

๑. ทะเบียนอาจารย์ผู้สอนวิทยาลัยพยาบาลบรมราชชนนี อุตรธานี
 ๒. คู่มือประกันคุณภาพการศึกษาระดับหลักสูตร ระดับสถาบัน วิทยาลัยพยาบาลบรมราชชนนี
อุตรธานี
 ๓. รายงานผลการประเมินคุณภาพการสอนของอาจารย์วิทยาลัยพยาบาลบรมราชชนนี อุตรธานี
แบบฟอร์มที่เกี่ยวข้อง
 ๑. แบบประเมินคุณภาพการสอนของอาจารย์วิทยาลัยพยาบาลบรมราชชนนี อุตรธานี
 2. แบบฟอร์มประเมินคุณสมบัติของอาจารย์ผู้สอน
- เอกสารบันทึก

ชื่อเอกสาร	ผู้รับผิดชอบ	สถานที่ จัดเก็บ	ระยะเวลา จัดเก็บ	วิธีการจัดเก็บ
๑. แบบประเมินคุณภาพการ สอนของอาจารย์	น.ส.จิตติวรรณ โยธาทัย น.ส.อรทัย ผิวขาว	ฝ่ายวิชาการ	๓ ปี	- แฟ้มงาน - สำเนา อิเล็กทรอนิกส์
๒. ผลการประเมินระบบและ กลไกการวางระบบผู้สอน	น.ส.จิตติวรรณ โยธาทัย น.ส.อรทัย ผิวขาว	ฝ่ายวิชาการ	๓ ปี	- แฟ้มงาน - สำเนา อิเล็กทรอนิกส์

๑๐. ระบบการติดตามและประเมินผล

ผลลัพธ์ที่สำคัญของกระบวนการนี้ ซึ่งแสดงความสำเร็จของกระบวนการนี้คือ

๑. ร้อยละ ๑๐๐ ของอาจารย์ผู้สอนมีคุณสมบัติเป็นไปตามเกณฑ์ที่สภาการพยาบาลกำหนด
๒. ร้อยละ ๑๐๐ ของอาจารย์ผู้สอนมีผลการประเมินคุณภาพการสอนโดยนักศึกษาอยู่ในระดับดี
ขึ้นไป มีค่าคะแนนเฉลี่ยไม่น้อยกว่า ๓.๕๑ จากคะแนนเต็ม ๕

๓. ร้อยละ ๑๐ ของอาจารย์ผู้สอนมีผลการประเมินคุณภาพการสอนโดยนักศึกษาอยู่ในระดับดีมาก

๔. ร้อยละ ๑๐๐ ของอาจารย์ผู้สอนมีผลการประเมินคุณภาพการสอนโดยอาจารย์ผู้เกี่ยวข้องอยู่ในระดับดีขึ้นไป มีค่าคะแนนเฉลี่ยไม่น้อยกว่า ๓.๕๑ จากคะแนนเต็ม ๕

๕. ทุกรายวิชาที่หลักสูตรเปิดสอนในแต่ละปีการศึกษามีอาจารย์ผู้สอนตรงตามความเชี่ยวชาญ

ข้อกำหนดที่สำคัญ	ตัวชี้วัดที่สำคัญ			เป้าหมาย
๑. คุณสมบัติของอาจารย์ผู้สอน	๑. ร้อยละของอาจารย์ผู้สอนมีคุณสมบัติเป็นไปตามเกณฑ์ที่สภาการพยาบาลกำหนด			๑๐๐
สูตรการคำนวณ(ถ้ามี)	หน่วย	ความถี่ในการรายงานผล	แบบฟอร์มจัดเก็บ	หน่วยงานจัดเก็บ
สูตรคำนวณร้อยละ	คะแนนเต็ม ๑๐๐	๒ ครั้ง/ปี	รายงาน	งานประกันฯ
๒. คุณภาพการสอนของอาจารย์	๒. ร้อยละของอาจารย์ผู้สอนมีผลการประเมินคุณภาพการสอนโดยนักศึกษาอยู่ในระดับดีขึ้นไป มีค่าคะแนนเฉลี่ยไม่น้อยกว่า ๓.๕๑ จากคะแนนเต็ม ๕			๑๐๐
สูตรการคำนวณ(ถ้ามี)	หน่วย	ความถี่ในการรายงานผล	แบบฟอร์มจัดเก็บ	หน่วยงานจัดเก็บ
สูตรคำนวณร้อยละ	คะแนนเต็ม ๑๐๐	๒ ครั้ง/ปี	รายงาน	งานประกันฯ
๓. คุณภาพการสอนของอาจารย์	๓. ร้อยละของอาจารย์ผู้สอนมีผลการประเมินคุณภาพการสอนโดยนักศึกษาอยู่ในระดับดีมาก			๑๐
สูตรการคำนวณ(ถ้ามี)	หน่วย	ความถี่ในการรายงานผล	แบบฟอร์มจัดเก็บ	หน่วยงานจัดเก็บ
สูตรคำนวณร้อยละ	คะแนนเต็ม ๑๐๐	๒ ครั้ง/ปี	รายงาน	งานประกันฯ



รายงานสรุปผลการดำเนิน
โครงการพัฒนาและบริหารหลักสูตรพยาบาลศาสตรบัณฑิต
(หลักสูตรปรับปรุง พ.ศ.๒๕๖๕) เพื่อมุ่งสู่ AUN QA (รหัสโครงการ S-๑-๐๑)

ฝ่ายวิชาการวิชาการ
วิทยาลัยพยาบาลบรมราชชนนีนครสุพรรณบุรี อุตรธานี